

« La Poste Monaco se modernise »

« et prend en compte les modifications structurelles et économiques de La Principauté »

Historique

La dernière « réorganisation » générale de l'ensemble des tournées de distribution Courrier-Colis, et notamment « Lettres » en Principauté » de Monaco date de l'extension de Fontvieille.

A cette date, les modifications et les nouvelles conditions de distribution ont conduit les « Autorités du Gouvernement Princier » à valider 3 tournées de distribution de courrier supplémentaires pour satisfaire les résidents de ce nouveau quartier.

Dès lors, le nombre de ces tournées a été porté à 26.

Les conséquences de cette évolution, ont raisonnablement conduit La Poste Monaco à créer une nouvelle tournée de distribution « Colis », portant à 4, le nombre de tournées « Colis ».

Ces préconisations avaient pour objectif d'assurer, une distribution des produits de La Poste Monaco « équitable » pour tous les résidents.

Depuis, cette période, des réaménagements circonstanciés ont été conduits à la « marge » en fonction des évolutions structurelles de la gamme « Courrier-Colis », des évolutions urbanistiques intervenues en Principauté de Monaco, mais aussi des modes de communication et de consommation de nos clients.

Ainsi, ces modifications partielles ont permis d'assurer la distribution du courrier pendant quelques années.

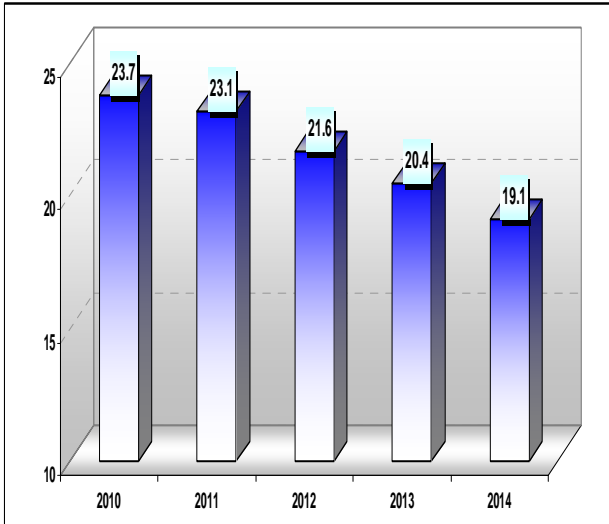
Cependant, les limites de ces réorganisations partielles, notamment quant à l'équité, entre les agents, des volumes des produits à distribuer, apparaissent de plus en plus nettement et mettent en évidence une nécessité de réformer en profondeur les conditions actuelles de distribution :

Les éléments ci-dessous témoignent cette nécessité :

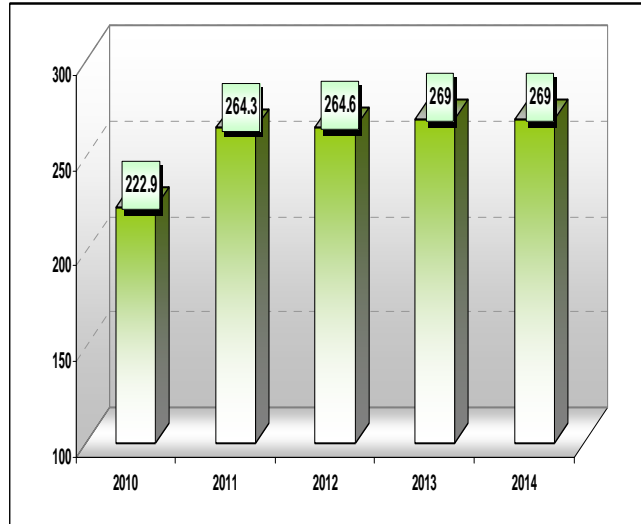
▷ **l'évolution du trafic Courrier-Colis à distribuer en nombre et en volume :**

(observations sur les 5 dernières années) :

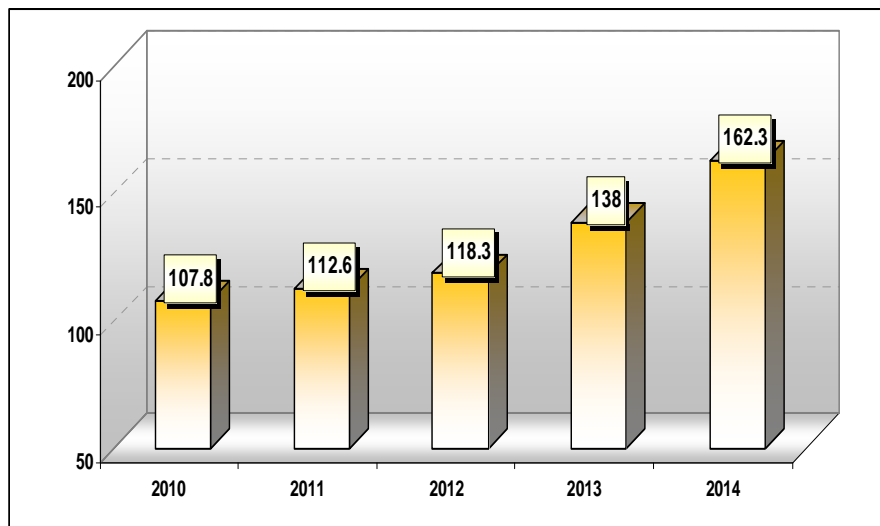
- une diminution du Volume Global du Courrier (Lettres) = **- 19.41%**
- une augmentation du Volume Global des Colis = **+ 20.68%**
- une « explosion » du Volume Global des Chronopost = **+ 51 %**



Evolution du nombre de **Lettres Distribuées**
(en millions d'objets)

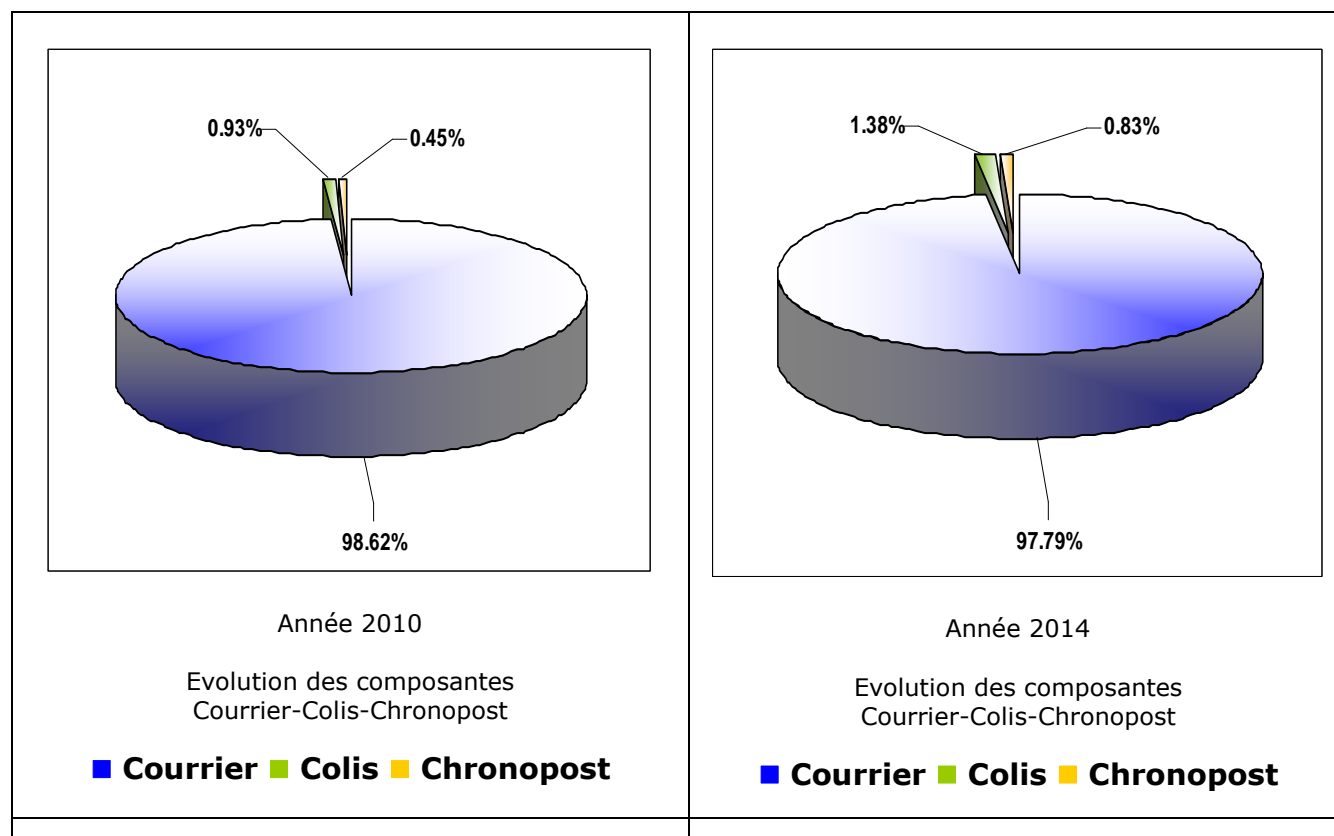


Evolution du nombre de **Colis Distribués**
(en milliers d'objets)



Evolution du nombre de **Chronopost Distribués**
(en milliers d'objets)

▷ l'évolution structurelle des composantes « Courrier-Colis-Chronopost » :



▷ l'évolution des modes de communication et de consommation :

Les variations constatées dans les composantes des produits « Courrier-Colis-Chronopost » sont les conséquences des modifications des habitudes de nos clients en matière de communication et de consommation.

Ainsi, le développement du courrier électronique (mail-courriel) explique en partie, la baisse du nombre de lettres (et document papier en général) à distribuer.

De même, la volonté de réduction des charges pour les entreprises et l'incitation de leurs clients à converser par messages électroniques est une seconde explication de cette tendance (factures, extraits de compte, échanges avec les services administratifs,.....).

A contrario, l'accroissement des volumes « Colis » et « Chronopost » est la conséquence du développement du commerce électronique, de la multiplication des commandes sur les sites de e-commerce, et de fait, de l'explosion des livraisons à assurer.

▷ l'évolution de l'Urbanisme en Principauté de Monaco:

Après la concrétisation de l'extension du quartier de Fontvieille, la création d'une nouvelle gare SNCF a permis la libération de nouveaux d'espaces et la construction de nouveaux logements et de nouveaux locaux commerciaux ou industriels.

La volonté de favoriser le logement des nationaux en Principauté de Monaco, conformément au projet intitulé « **1 000 logements pour les Monégasques** » a été initié et mis en œuvre.

La possibilité de répondre aux sollicitations d'extension et/ou d'implantation de nouvelles enseignes en Principauté ont été actées.

Ces réalisations, aujourd'hui effectives, se sont traduites par des constructions d'immeubles, des déménagements de particuliers, des délocalisations de services éducatifs (Lycée Hôtelier,...), des regroupements de services administratifs sur les quartiers de La Condamine et de Fontvieille.

Pour mémoire les principales réalisations « urbanistiques », au cours de la dernière décennie, sont les suivantes (*sous réserve d'en oublier certaines*) :

- ⇒ Les Bougainvilliers
- ⇒ Les Agaves (fin de programmation)
- ⇒ Les Jacarandas
- ⇒ Les Jardins d'Apolline
- ⇒ La Villa des Pins
- ⇒ L'Hélios
- ⇒ Les Tamaris,

d'autres programmes immobiliers sont en cours d'achèvement ou à venir :

- ⇒ La Tour Odéon
- ⇒ La possible extension en mer,
- ⇒,

▷ **l'évolution des solutions nouvelles recherchées par les entreprises:**

Les sollicitations de certaines entreprises, afin de bénéficier d'une remise précoce de leur courrier, ont conduit La Poste Monaco à contractualiser avec celles-ci un service spécial et payant de remise de courrier.

De même, certaines de ces sociétés ont souhaité une collecte à domicile, par La Poste Monaco, de leur courrier à expédier. En conséquence des contrats de collecte du courrier ont été conclus avec ces sociétés.

Par ailleurs, certaines de ces sociétés ont souhaité confier à La Poste Monaco l'affranchissement et la gestion de leur service «Courrier-Colis ». S'agissant d'activités, compatibles et incluses dans le cœur de métier de La Poste Monaco, celles-ci ont fait l'objet de contrats spécifiques avec les sociétés.

▷ **l'évolution des conditions d'acheminement du produit :**

Le début de l'année 2015 devait se caractériser par un décalage des horaires des avions transportant le courrier (atterrissage retardé et décollage avancé). Ces contraintes externes devaient impacter les horaires d'arrivée et de départ du courrier en Principauté de Monaco.

La modification des dispositions d'acheminement souscrite avec La Poste française et la politique d'automatisation du Courrier en Principauté (installation d'une machine de tri) a permis de neutraliser, voire d'annihiler l'impact négatif de ces dispositions.

▷ **la mécanisation du courrier**

La Poste Monaco s'est dotée d'une machine de tri automatique du courrier. Ce matériel permet de réduire le temps de tri des objets par les facteurs le matin. Le courrier concerné par ce traitement est essentiellement le courrier Monaco↔Monaco.

Une information de notre clientèle sur les conditions de libellé et de présentation du courrier devant être trié par la machine est en cours d'élaboration. Les entreprises et les « gros émetteurs » de courrier seront nos premières « cibles ».

▷ la mise en place d'un « Pôle Solution Entreprise » - « PSE »

Un service essentiellement destiné aux entreprises afin de répondre aux demandes de celles-ci dans des domaines aussi différents que la collecte du courrier, son affranchissement, sa remise précoce négociée contractuellement avec les services de La Poste Monaco a été créé.

De plus, à la demande de certaines de ces entreprises de la place, du personnel de La Poste Monaco a été mis à disposition pour assurer toutes les activités ayant trait aux opérations de traitement du courrier.

Toutes ces modifications ont conduit La Poste Monaco à procéder au réexamen du fonctionnement des différents services de distribution de courrier, de colis, de chronopost»

Toutes les évolutions évoquées supra conduisent La Poste Monaco à s'interroger sur son fonctionnement et à mettre en œuvre des solutions de nature à permettre une optimisation de la distribution, notamment en raison de la baisse du courrier à distribuer.

Au cours du mois de novembre, un comptage de la totalité du courrier à distribuer a été effectué. Les résultats de cette opération mettent en évidence cette tendance. Dès lors, La Poste Monaco a souhaité ajuster le nombre de ses tournées et l'une d'entre elles a été supprimée.

De plus, les résultats de ce comptage ont fait apparaître des disparités dans la charge de courrier à distribuer pour chaque quartier « Lettres ».

Ces problèmes d'équité, entre les positions de travail, nous ont conduit à procéder à un « redécoupage » des tournées.

Pour cela, les équipes de La Poste Monaco se sont appuyées sur l'expérience, la maîtrise et les connaissances des facteurs de La Principauté.

Cette refonte, essentiellement fondée sur une volonté d'amélioration des conditions de distribution, impacte les circuits des tournées et modifie les heures de distribution du courrier (heure de remise avancée ou retardée).

Une étude semblable à celle de la distribution du courrier a également été conduite dans le domaine des Colis et des Chronopost.

Les accroissements significatifs de ces composantes dans le volume global des objets à distribuer a conduit La Poste, à réexaminer le nombre et la taille des secteurs de distribution des colis et des Chronopost.

Plus d'informations :

« jacques.morvan@laposte.fr »